

■ Các dải điện cực.

Kết nối bộ giữ điện cực và dải điện cực.
 Nối đai ốc kết nối tới phần điện cực như chỉ ra trong ví dụ minh họa dưới đây và gắn chặt đai ốc kết nối với vít kẹp giữ. Đặt dải điện cực vào lỗ ở phía dưới của đai ốc kết nối, và vặn chặt 2 vít kẹp giữ sao cho dây dẫn trong dải điện cực sẽ tiếp xúc với đai ốc kết nối. Sau đó gắn bộ giữ điện cực với phần điện cực và gắn chặt chúng với 2 vít gá, được cấp cho model.

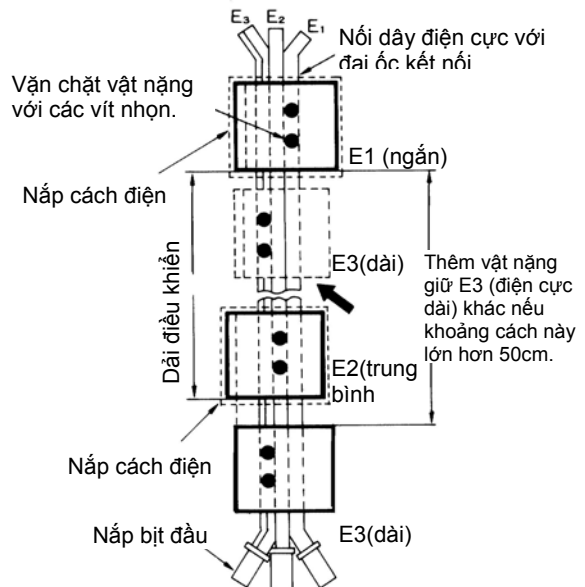
Gá vật nặng (1)
 Gắn một vật nặng giữ dải điện cực vào một dải điện cực, vặn chặt hai vít A hoặc B. Các vít nhọn sẽ tiếp xúc với dây điện cực (dây dẫn) cho phép vật nặng giữ dải điện cực trở thành một tấm điện cực. (Chắc chắn sử dụng các lỗ đinh vít A hoặc B). Điện cực có các thanh dẫn cho các đinh vít kết nối như chỉ ra bởi các mũi tên dưới đây sao cho các đinh vít kết nối có thể được đặt đúng trong dây dẫn.

Gá vật nặng (2)
 Lắp các vật nặng giữ dải điện cực ở 3 vị trí. Các vật nặng giữ dải điện cực làm việc như các điện cực ngắn, trung bình và dài, cho phép dải điện cực phát hiện các mức cao, trung bình và thấp của chất lỏng.

Gá nắp cách điện
 Bọc mỗi vật nặng giữ dải điện cực với một nắp cách điện để tránh phát hiện lỗi do tiếp xúc giữa điện cực và bể. Làm biến dạng nắp cách điện thành một elipsoid trước khi lắp nó vào vật nặng giữ dải điện cực.

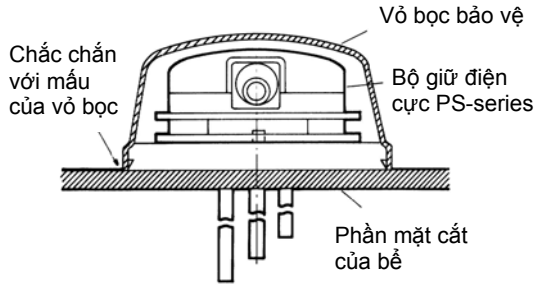
Gá nắp bịt đầu
 Bọc đầu dải điện cực và gắn chặt dính được bán riêng để tránh nước vào giữa vỏ bọc ngoài và nắp bịt đầu.

Với nước sạch thành phố, nếu khoảng cách giữa điện cực dài (E3) và điện cực ngắn (E1) lớn hơn 50 cm, lắp vật nặng giữ dải điện cực khác như E3 ở gần E1 với khoảng cách từ 15 tới 20 cm, xem phần Gá vật nặng (2) ở trên. Một nắp cách điện không cần thiết cho điện cực dài.



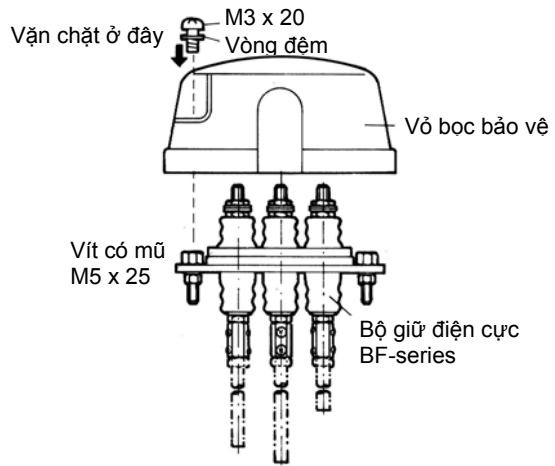
■ Gắn vỏ bọc bảo vệ trên bộ giữ điện cực PS-series.

Gắn hệ thống gá F03-12 vào đáy của bộ giữ điện cực PS-series như hình vẽ dưới đây. Tiếp theo, đặt vỏ bọc bảo vệ F03-11 trùm lên trên bộ giữ điện cực và ấn nó vào cho tới khi có tiếng “tách”. Vì mục đích gá, nên không cần gắn đinh vít có mũ vào vỏ bọc bảo vệ.



■ Gắn vỏ bọc bảo vệ trên bộ giữ điện cực BF-series (BF-3/4/5)

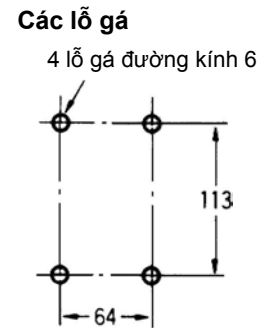
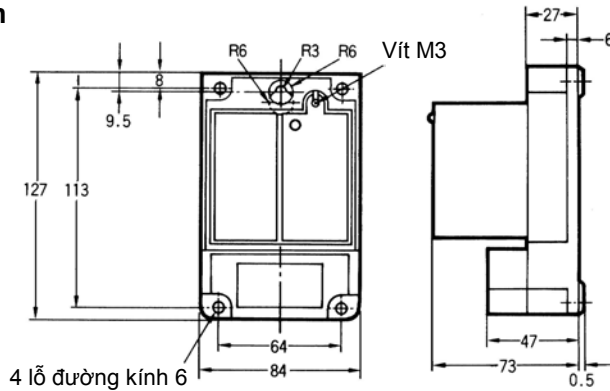
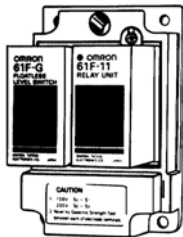
Tháo hai vít gá (M5 x 25) của bộ giữ điện cực BF-series và gắn hai vít có mũ (M5 x 25) được cấp với vỏ bọc bảo vệ F03-11. Tiếp theo, đặt vỏ bọc bảo vệ trùm lên trên bộ giữ điện cực BF-series và sau đó vặn chặt hai vít (M3 x 20 với các vòng đệm). Xem hình vẽ minh họa dưới đây.



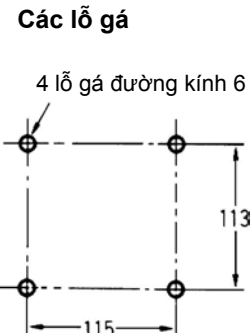
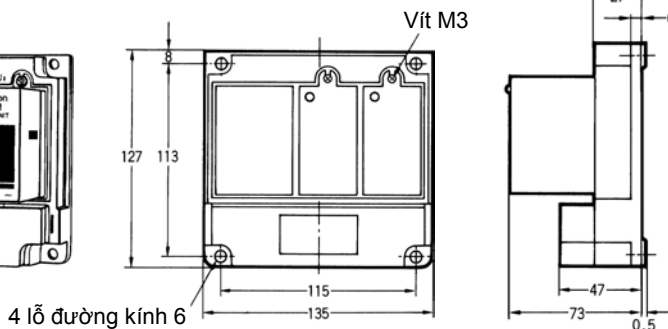
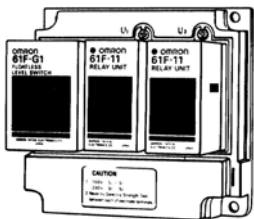
Kích thước

Chú thích: Tất cả các đơn vị đều tính bằng mm trừ những đơn vị đã được chỉ rõ.

Các model tiêu chuẩn
61F-G-AP*

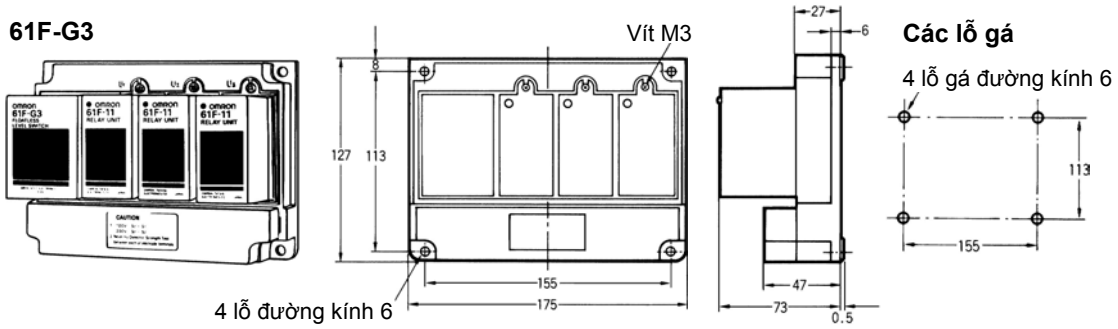


61F-G1-AP*
61F-G2
61F-I

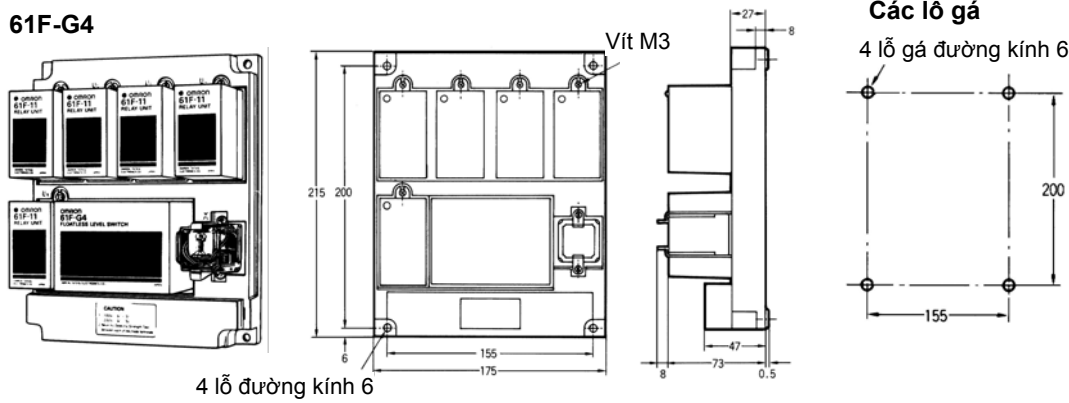


Chú thích: AP: Loại Châu Á Thái Bình Dương.

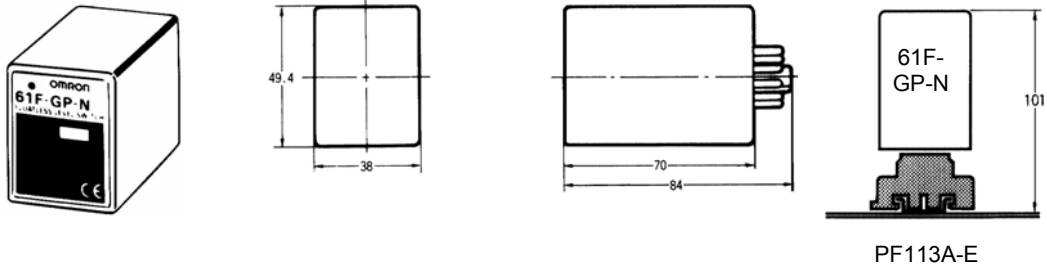
61F-G3



61F-G4

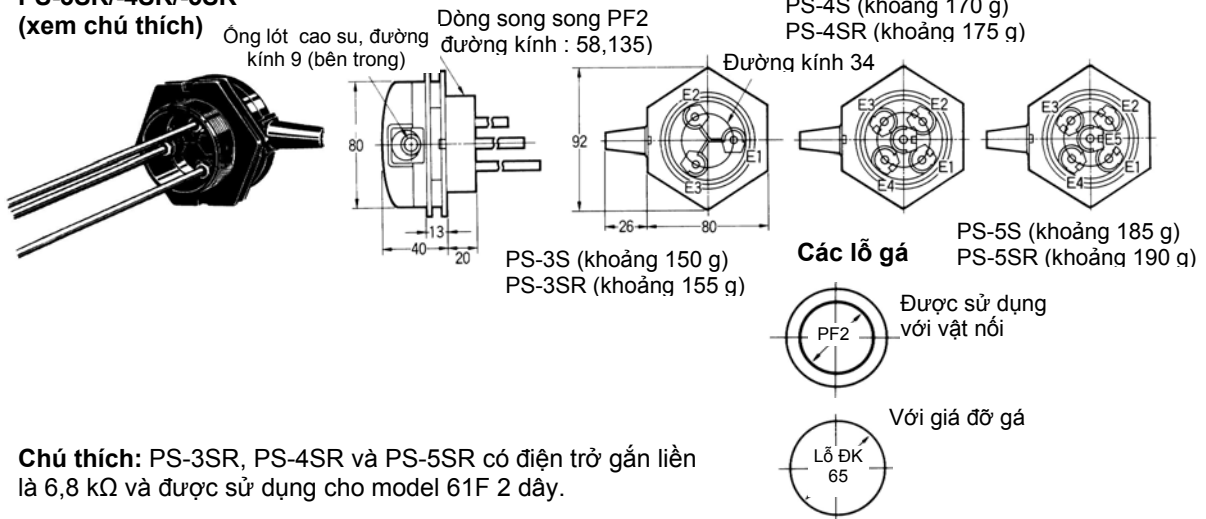


■ Các model có đế cắm
61F-GP-N



Các bộ giữ điện cực

PS-3S/-4S/-5S
PS-3SR/-4SR/-5SR
(xem chú thích)



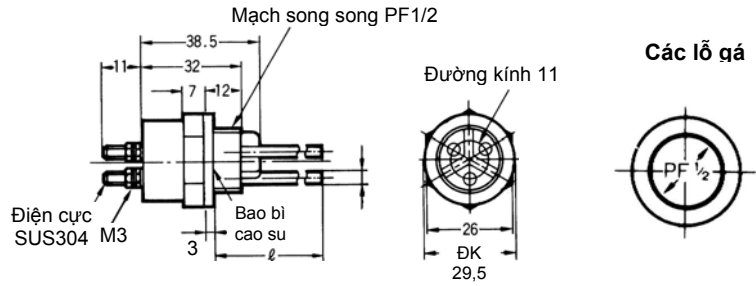
Chú thích: PS-3SR, PS-4SR và PS-5SR có điện trở gắn liền là 6,8 kΩ và được sử dụng cho model 61F 2 dây.

PS-31

Trọng lượng:
khoảng 325 g



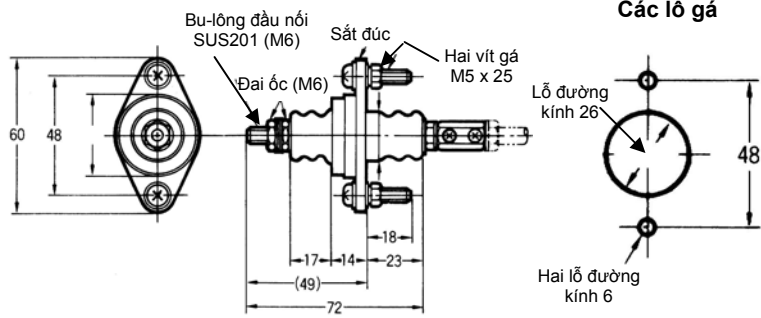
F03-31 nắp cao su chống bụi (tùy chọn) Trọng lượng: khoảng 20 g



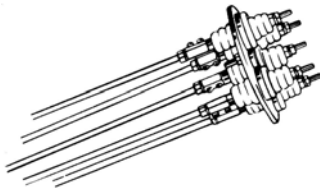
Chú thích: Cấu trúc bộ giữ tiêu chuẩn bao gồm 3 điện cực nguyên dài 300 mm. Tuy nhiên, một model có các điện cực dài 1.000mm có sẵn theo yêu cầu.

BF-1

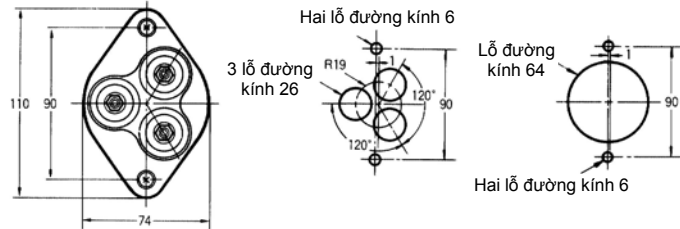
Trọng lượng:
khoảng 125 g



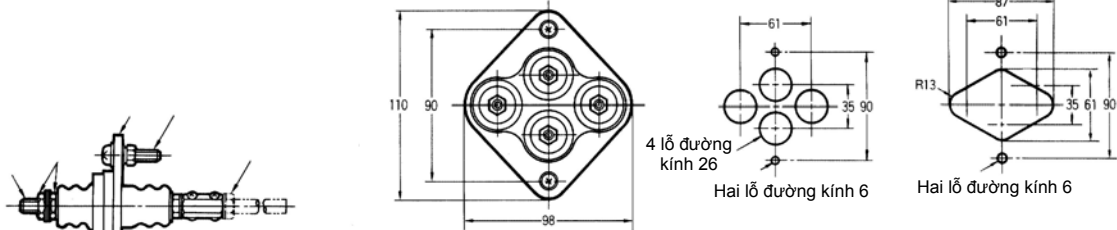
BF-3/-3R
BF-4/-4R
BF-5/-5R



BF-3 Trọng lượng: Khoảng 420g
BF-3R Trọng lượng: Khoảng 425g



BF-4 Trọng lượng: Khoảng 520g
BF-4R Trọng lượng: Khoảng 525g



BF-5 Trọng lượng: Khoảng 710g
BF-5R Trọng lượng: Khoảng 715g

